

経 理 ・ 経 営 内 容

貸借対照表

(単位：千円)

科 目 (資産の部)	金 額	
	令和元年度	令和2年度
現 金	270,479	309,916
預 け 金	4,055,484	6,450,241
買 入 手 形	-	-
コ ー ル ロ ー ン	-	-
買 現 先 勘 定	-	-
債券貸借取引支払保証金	-	-
買 入 金 銭 債 権	-	-
金 銭 の 信 託	-	-
商 品 有 価 証 券	-	-
商 品 国 債	-	-
商 品 地 方 債	-	-
商 品 政 府 保 証 債	-	-
その他の商品有価証券	-	-
有 価 証 券	84,660	134,879
国 債	-	-
地 方 債	-	-
短 期 社 債	-	-
社 債	-	50,309
株 式	24,450	24,450
そ の 他 の 証 券	60,210	64,120
貸 出 金	5,561,787	5,820,144
割 引 手 形	-	-
手 形 貸 付	181,530	58,550
証 書 貸 付	5,088,682	5,525,002
当 座 貸 越	291,574	236,591
外 国 為 替	-	-
外 国 他 店 預 け	-	-
外 国 他 店 貸	-	-
買 入 外 国 為 替	-	-
取 立 外 国 為 替	-	-
そ の 他 資 産	84,067	76,216
未 決 済 為 替 貸	516	536
全 信 組 連 出 資 金	44,100	44,100
前 払 費 用	3,067	3,011
未 収 収 益	13,369	12,588
先物取引差入証拠金	-	-
先物取引差金勘定	-	-
保管有価証券等	-	-
金融派生商品	-	-
金融商品等差入担保金	-	-
リース投資資産	-	-
その他の資産	23,014	15,980
有 形 固 定 資 産	203,312	196,869
建 物	119,494	116,102
土 地	73,801	73,801
リ ー ス 資 産	-	-
建 設 仮 勘 定	-	-
その他の有形固定資産	10,015	6,965
無 形 固 定 資 産	1,631	1,631
ソ フ ト ウ ェ ア	-	-
の れ ん	-	-
リ ー ス 資 産	-	-
その他の無形固定資産	1,631	1,631
前 払 年 金 費 用	-	-
繰 延 税 金 資 産	-	-
再評価に係る繰延税金資産	-	-
債 務 保 証 見 返	5,904	4,837
貸 倒 引 当 金	△ 16,847	△ 14,511
(うち個別貸倒引当金)	△ 13,120	△ 12,073
資 産 の 部 合 計	10,250,479	12,980,225

科 目 (負債の部)	金 額	
	令和元年度	令和2年度
預 金 積 金	8,773,250	9,821,139
当 座 預 金	15,224	7,547
普 通 預 金	2,921,829	3,591,224
貯 蓄 預 金	2,012	4,273
通 知 預 金	-	50,000
定 期 預 金	5,398,263	5,744,492
定 期 積 金	426,253	415,064
そ の 他 の 預 金	9,665	8,538
譲 渡 性 預 金	-	-
借 入 金	1,070,400	2,763,360
借 入 金	-	-
当 座 借 越	1,070,400	2,763,360
再 割 引 手 形	-	-
売 渡 手 形	-	-
コ ー ル マ ネ ー	-	-
売 現 先 勘 定	-	-
債券貸借取引受入担保金	-	-
コマーシャル・ペーパー	-	-
外 国 為 替	-	-
外 国 他 店 預 り	-	-
外 国 他 店 借	-	-
売 外 国 為 替	-	-
未 払 外 国 為 替	-	-
そ の 他 負 債	14,609	10,881
未 決 済 為 替 借	1,792	914
未 払 費 用	4,950	4,769
給 付 補 填 備 金	312	364
未 払 法 人 税 等	491	484
前 受 収 益	3,019	1,814
払 戻 未 済 金	3,314	1,973
職 員 預 り 金	-	-
先物取引受入証拠金	-	-
先物取引差金勘定	-	-
借 入 商 品 債 券	-	-
借 入 有 価 証 券	-	-
売 付 商 品 債 券	-	-
売 付 債 券	-	-
金 融 派 生 商 品	-	-
金融商品等受入担保金	-	-
リ ー ス 債 務	-	-
資 産 除 去 債 務	-	-
そ の 他 の 負 債	728	561
賞 与 引 当 金	1,700	1,500
役 員 賞 与 引 当 金	-	-
退 職 給 付 引 当 金	49,674	43,882
役 員 退 職 慰 労 引 当 金	-	-
特 別 法 上 の 引 当 金	-	-
金融商品取引責任準備金	-	-
繰 延 税 金 負 債	-	-
再評価に係る繰延税金負債	-	-
債 務 保 証	5,904	4,837
負 債 の 部 合 計	9,915,538	12,645,601
(純 資 産 の 部)		
出 資 金	219,283	221,462
普 通 出 資 金	119,283	121,462
優 先 出 資 金	100,000	100,000
そ の 他 の 出 資 金	-	-
優 先 出 資 申 込 証 拠 金	-	-
資 本 剰 余 金	100,000	100,000
資 本 準 備 金	100,000	100,000
そ の 他 資 本 剰 余 金	-	-
利 益 剰 余 金	15,658	13,161
利 益 準 備 金	18,568	15,658
そ の 他 利 益 剰 余 金	△ 2,910	△ 2,496
特 別 積 立 金	-	-
(うち特別積立金)	-	-
当 期 未 処 分 剰 余 金 (又は当期末処理損失金)	△ 2,910	△ 2,496
自 己 優 先 出 資	-	-
自己優先出資申込証拠金	-	-
組 合 員 勘 定 合 計	334,941	334,623
そ の 他 有 価 証 券 評 価 差 額 金	-	-
繰 延 ヘ ッ ジ 損 益	-	-
土 地 再 評 価 差 額 金	-	-
評 価 ・ 換 算 差 額 等 合 計	-	-
純 資 産 の 部 合 計	334,941	334,623
負 債 及 び 純 資 産 の 部 合 計	10,250,479	12,980,225

貸借対照表の注記事項

1. 記載金額は、千円未満を切り捨てて表示しております。なお、以下の注記については、表示単位未満を切り捨てて表示しております。
2. 有価証券の評価は、満期保有目的の債券については移動平均法による償却原価法（定額法）、子会社・子法人等株式及び関連法人等株式については移動平均法による原価法、その他有価証券のうち時価のあるものについては事業年度末の市場価格等に基づく時価法（売却原価は主として移動平均法により算定）、時価を把握することがきわめて困難と認められるものについては移動平均法による原価法又は償却原価法により行っております。なお、その他有価証券の評価差額については、全部純資産直入法により処理しております。
3. 有価証券運用を主目的とする単独運用の金銭の信託において信託財産として運用されている有価証券の評価は、時価法により行っております。
4. 有形固定資産（リース資産を除く）の減価償却は、定率法（ただし、平成10年4月1日以後に取得した建物（建物附属設備を除く）並びに平成28年4月1日以後に取得した建物附属設備及び構築物については定額法）を採用しております。また、主な耐用年数は次のとおりであります。  

建 物	10年～50年	その他	3年～20年
-----	---------	-----	--------
5. 貸倒引当金は、予め定めている償却・引当基準に則り、次のとおり計上しております。  
 日本公認会計士協会 銀行等監査特別委員会報告第4号「銀行等金融機関の資産の自己査定並びに貸倒償却及び貸倒引当金の監査に関する実務指針」（令和2年10月8日）に規定する正常先債権及び要注意先債権に相当する債権については、主として今後1年間の予想損失額又は今後3年間の予想損失額を見込んで計上しており、予想損失額は、1年間又は3年間の貸倒実績又は倒産実績を基礎とした貸倒実績率又は倒産確率の過去の一定期間における平均値に基づき損失率を求め、これに将来見込み等必要な修正を加えて算定しております。破綻懸念先債権に相当する債権については、債権額から担保の処分可能見込額及び保証による回収可能見込額を控除し、その残額を計上しております。破綻先債権及び実質破綻先債権に相当する債権については、債権額から、担保の処分可能見込額及び保証による回収可能見込額を控除した残額を計上しております。  
 すべての債権は、資産の自己査定基準に基づき、営業関連部署の協力の下に資産査定部署が資産査定を実施しております。
6. 賞与引当金は、従業員への賞与の支払いに備えるため、従業員に対する賞与の支給見込額のうち、当事業年度に帰属する額を計上しております。
7. 退職給付引当金は、従業員の退職給付に備えるため、当事業年度末における退職給付債務に基づき、必要額を計上しております。
8. 睡眠預金払戻損失引当金は、負債計上を中止した預金について、預金者からの払戻請求に備えるため、将来の払戻請求に応じて発生する損失を見積もり必要と認める額を計上しております。
9. 偶発損失引当金は、信用保証協会の責任共有制度による負担金の将来における支出に備えるため、将来の負担金支出見込額を計上しております。
10. 消費税及び地方消費税の会計処理は、税込方式によって行っております。
11. 理事及び監事との間の取引による理事及び監事に対する金銭債権総額 13百万円
12. 有形固定資産の減価償却累計額 299百万円
13. 貸出金のうち、破綻先債権額は0百万円、延滞債権額は16百万円であります。  
 なお、破綻先債権とは、元本又は利息の支払いの遅延が相当期間継続していることその他の事由により元本又は利息の取立て又は弁済の見込がないものとして未収利息を計上しなかった貸出金（貸倒償却を行った部分を除く。以下「未収利息不計上貸出金」という。）のうち、法人税法施行令（昭和40年政令第97号）第96条第1項第3号のイからホまでに掲げる事由又は同項第4号に規定する事由が生じている貸出金であります。  
 また、延滞債権とは、未収利息不計上貸出金であって、破綻先債権及び債務者の経営再建又は支援を図ることを目的として利息の支払いを猶予した貸出金以外の貸出金であります。
14. 貸出金のうち、3か月以上延滞債権額は0百万円であります。  
 なお、3か月以上延滞債権とは、元本又は利息の支払いが約定支払日の翌日から3か月以上遅延している貸出金で破綻先債権及び延滞債権に該当しないものであります。
15. 貸出金のうち、貸出条件緩和債権額は29百万円であります。  
 なお、貸出条件緩和債権とは、債務者の経営再建又は支援を図ることを目的として、金利の減免、利息の支払猶予、元本の返済猶予、

- 債権放棄その他の債務者に有利となる取決めを行った貸出金で破綻先債権、延滞債権及び3か月以上延滞債権に該当しないものであります。
16. 破綻先債権額、延滞債権額、3か月以上延滞債権額及び貸出条件緩和債権額の合計額は46百万円であります。  
 なお、14.から16.に掲げた債権額は、貸倒引当金控除前の金額であります。
  17. 貸借対照表に計上した有形固定資産のほか、電子計算機等及び営業用車両についてリース契約により使用しております。
  18. 担保に提供している資産は、次のとおりであります。  

担保提供している資産	預け金	2,700百万円
担保資産に対応する債務		2,700百万円

 上記のほか為替取引等のために預け金130百万円を担保として提供しております。
  19. 出資1口当りの純資産額 1,128円91銭
  20. 金融商品に関する事項
    - (1) 金融商品に対する取組方針  
 当組合は、預金業務、融資業務、及び市場運用業務などの金融業務を行っております。  
 このため、金利変動による不利な影響が生じないように、資産及び負債の総合的管理（ALM）をしております。
    - (2) 金融商品の内容及びそのリスク  
 当組合が保有する金融資産は、主として事業地区内のお客様に対する貸出金です。また、有価証券は、主に債券及び株式であり、満期保有目的、純投資目的及び事業推進目的で保有しております。これらは、それぞれ発行体の信用リスク及び金利の変動リスク、市場価格の変動リスクに晒されております。一方、金融負債は主としてお客様からの預金であり、流動性リスクに晒されております。
    - (3) 金融商品に係るリスク管理体制
      - ① 信用リスクの管理  
 当組合は、貸出審査規程及び信用リスクに関する管理諸規程に従い、貸出金について、個別案件ごとの与信審査、与信限度額、信用情報管理、保証や担保の設定、問題債権への対応など、与信管理に関する体制を整備し運営しております。  
 これらの与信管理は、各営業店のほか本部担当部署により行われ、また、定期的に経営陣によるリスク管理委員会や理事会を開催し、審議・報告を行っております。  
 さらに、与信管理の状況については、管理部がチェックしております。
      - ② 市場リスクの管理
        - (i) 金利リスクの管理  
 当組合は、NBAシステムによって金利の変動リスクを管理しております。  
 市場リスク管理規程等により管理方法や手続等の詳細を明記しており、リスク管理委員会またはALM委員会で決定されたリスク管理の方針に基づき、実施状況の把握・確認、今後の対応等の協議を行っております。また、定期的に理事会を開催し、審議・報告を行っております。
        - (ii) 為替リスクの管理  
 当組合は、為替の変動リスクに関して、個別の案件ごとに管理しております。
        - (iii) 価格変動リスクの管理  
 有価証券を含む市場運用商品の保有については、リスク管理委員会の方針に基づき、理事会の監督の下、市場リスク管理規程に従い行われております。  
 このうち、リスク管理委員会では、事前審査、投資限度額の設定のほか、担当部署によるNBAシステム等によって継続的なモニタリングを行い、価格変動リスクの軽減を図っており、これらの情報は定期的に理事会を開催し、審議・報告を行っております。
        - (iv) 市場リスクに係る定量的情報  
 当組合において、市場リスクの影響を受ける主たる金融商品は、「預け金」「有価証券」のうち「債券」、「貸出金」、「預金積金」、「借入金」であります。  
 当組合では、これらの金融資産及び金融負債について、『協同組合による金融事業に関する法律施行規則第六十九条第一項第五号ニ等の規定に基づき、自己資本の充実の状況等について金融庁長官が別に定める事項（平成十九年金融庁告示第十七号）』において通貨ごとに規定された金利ショックを用いた時価の変動額を市場リスク量とし、金利の変動リスクの管理にあたっての定量的分析に利用しております。  
 当該変動額の算定にあたっては、対象の金融資産及び金融

負債をそれぞれの金利期日に応じて適切な期間に残高を分解し、期間ごとの金利変動幅を用いております。

なお、金利以外の全てのリスク変数が一定であると仮定し、当事業年度末において、上方パラレルシフト（指標金利の上昇をいい、日本円金利の場合1.00%上昇等、通貨ごとに上昇幅が異なる）が生じた場合、時価は148百万円減少するものと把握しております。

③ 資金調達に係る流動性リスクの管理

当組合は、リスク管理委員会を通して、適時に資金管理を行うほか、資金調達手段の多様化、市場環境を考慮した長短の調達バランスの調整などによって、流動性リスクを管理しております。

(4) 金融商品の時価等に関する事項についての補足説明

金融商品の時価には、市場価格に基づく価額のほか、市場価格がない場合には合理的に算定された価額が含まれております。当該価額の算定においては一定の前提条件等を採用しているため、異なる前提条件等によった場合、当該価額が異なることもあります。

なお、金融商品のうち貸出金、預金積金については、簡便な計算により算出した時価に代わる金額を開示しております。

21. 金融商品の時価等に関する事項

令和3年3月31日における貸借対照表計上額、時価及びこれらの差額は、次のとおりであります。なお、時価を把握することが極めて困難と認められる非上場株式等は、次表には含めておりません。

また、重要性の乏しい科目については記載を省略しております。

(単位：百万円)

	貸借対照表計上額	時価	差額
(1) 預け金 <sup>(1)</sup>	6,450	6,466	16
(2) 有価証券 <sup>(2)</sup>	134		
満期保有目的の債券	110	110	-
その他有価証券	24	24	-
(3) 貸出金 <sup>(1)</sup>	5,820		
貸倒引当金 <sup>(2)</sup>	▲15		
	5,805	6,195	390
金融資産計	12,389	12,795	406
(1) 預金積金 <sup>(1)</sup>	9,821	9,826	5
(2) 借入金	2,763	2,764	1
金融負債計	12,584	12,590	6

(※1) 預け金、貸出金、および預金積金の「時価」には、「簡便な計算により算出した時価に代わる金額」が含まれております。

(※2) 貸出金に対応する一般貸倒引当金及び個別貸倒引当金を控除しております。

(注1) 金融商品の時価等の算定方法

金融資産

(1) 預け金

満期のない預け金については、時価は帳簿価額と近似していることから、当該帳簿価額を時価としております。満期のある預け金については、市場金利で割り引くことで現在価値を算定し、当該現在価値を時価とみなしております。

(2) 有価証券

株式は取引所の価格、債券は取引所の価格又は取引金融機関から提示された価格によっております。なお、保有目的区分ごとの有価証券に関する注記事項については22.に記載しております。

(3) 貸出金

貸出金は、以下①～③の合計額から、貸出金に対応する一般貸倒引当金及び個別貸倒引当金を控除する方法により算定し、その算出結果を簡便な方法により算出した時価に代わる金額として記載しております。

① 破綻懸念先債権、実質破綻先債権及び破綻先債権等、将来キャッシュ・フローの見積りが困難な債権については、それぞれの帳簿価額の合計額から貸出金に対応する個別貸倒引当金を控除した価額

② ①以外のうち、変動金利によるものは貸借対照表の貸出金勘定に計上している額（貸倒引当金控除前の額）

③ ①以外のうち、固定金利によるものは貸出金の種類及び期間に基づく区分ごとに、元利金の合計額を同様の新規貸出を行った場合に想定される利率で割り引いた価額

金融負債

(1) 預金積金

要求払預金については、決算日に要求された場合の支払額（帳簿価額）を時価とみなしております。定期預金の時価は、一定の

金額帯及び期間帯ごとに将来キャッシュ・フローを作成し、元利金の合計額を一種類の市場金利（LIBOR、SWAP）で割り引いた価額を時価とみなしております。

(2) 借入金

借入金については、帳簿価額を時価としております。

(注2) 時価を把握することが極めて困難と認められる金融商品は次のとおりであり、金融商品の時価情報には含まれておりません。

(単位：百万円)

区 分	貸借対照表計上額
非上場株式	24
合 計	24

\*非上場株式については、市場価格がなく時価を把握することが極めて困難と認められることから時価開示の対象とはしておりません。

22. 有価証券の時価、評価差額等に関する事項は次のとおりであります。これらには、「国債」、「地方債」、「社債」、「その他の証券」が含まれております。

(1) 売買目的有価証券に区分した有価証券はありません。

(2) 満期保有目的の債券

【時価が貸借対照表計上額を超えるもの】

	貸借対照表計上額	時 価	差 額
国 債	-百万円	-百万円	-百万円
地 方 債	-百万円	-百万円	-百万円
社 債	50百万円	50百万円	0百万円
そ の 他	-百万円	-百万円	-百万円
小 計	50百万円	50百万円	0百万円

【時価が貸借対照表計上額を超えないもの】

	貸借対照表計上額	時 価	差 額
国 債	-百万円	-百万円	-百万円
地 方 債	-百万円	-百万円	-百万円
社 債	-百万円	-百万円	-百万円
そ の 他	60百万円	60百万円	0百万円
小 計	60百万円	60百万円	0百万円
合 計	110百万円	110百万円	0百万円

(注) 時価は当事業年度末における市場価格等に基づいております。

(3) 子会社・子法人等株式及び関連法人等株式で時価のあるものはありません。

(4) その他有価証券

【貸借対照表計上額が取得原価を超えるもの】

	貸借対照表計上額	取得原価	差 額
株 式	24百万円	24百万円	-百万円
債 券	-百万円	-百万円	-百万円
国 債	-百万円	-百万円	-百万円
社 債	-百万円	-百万円	-百万円
そ の 他	-百万円	-百万円	-百万円
小 計	24百万円	24百万円	-百万円

【貸借対照表計上額が取得原価を超えないもの】

	貸借対照表計上額	取得原価	差 額
株 式	-百万円	-百万円	-百万円
債 券	-百万円	-百万円	-百万円
国 債	-百万円	-百万円	-百万円
地 方 債	-百万円	-百万円	-百万円
そ の 他	-百万円	-百万円	-百万円
小 計	-百万円	-百万円	-百万円
合 計	-百万円	-百万円	-百万円

(注1) 貸借対照表計上額は、当事業年度末における市場価格等に基づく時価により計上したものであります。

23. 当事業年度中に売却した満期保有目的の債券はありません。

24. 当期中に売却したその他有価証券はありません。

25. 当事業年度中に保有目的を変更した有価証券はありません。

26. その他有価証券のうち満期があるもの及び満期保有目的の債券の期間毎の償還予定額は次のとおりであります。

	1年以内	1年超5年以内	5年超10年以内	10年超
債 券	-百万円	-百万円	-百万円	-百万円
国 債	-百万円	-百万円	-百万円	-百万円
地 方 債	-百万円	-百万円	-百万円	-百万円
そ の 他	60百万円	50百万円	-百万円	-百万円
合 計	60百万円	50百万円	-百万円	-百万円



損益計算書

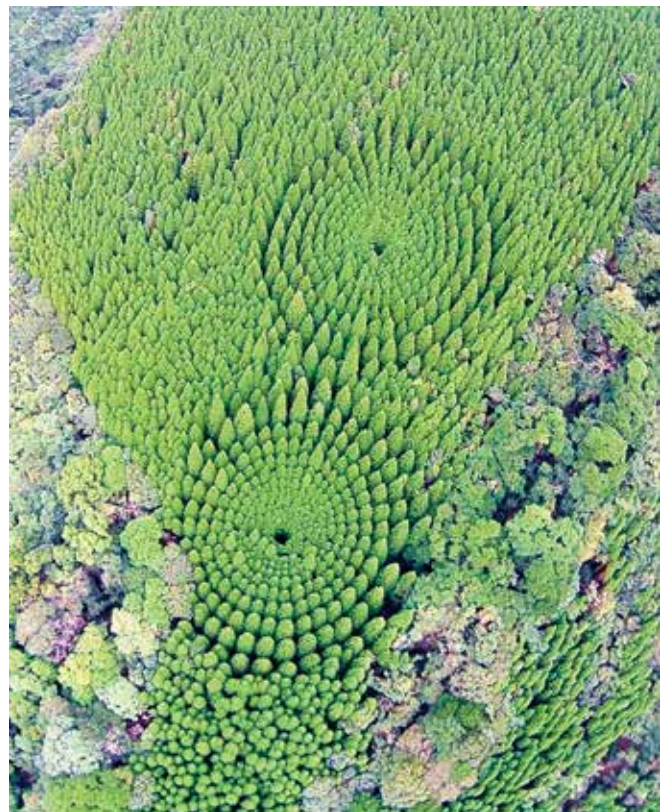
(単位：千円)

科目	令和元年度	令和2年度
<b>経常収益</b>	<b>202,527</b>	<b>184,994</b>
資金運用収益	166,450	162,727
貸出金利息	159,544	153,872
預け金利息	4,610	5,768
買入手形利息	-	-
コールローン利息	-	-
買現先利息	-	-
債券貸借取引受入利息	-	-
有価証券利息配当金	845	1,116
金利スワップ受入利息	-	-
その他の受入利息	1,448	1,969
役務取引等収益	12,331	13,117
受入為替手数料	2,738	2,685
その他の役務収益	9,593	10,431
その他業務収益	5,249	3,877
外国為替売買益	-	-
商品有価証券売買益	-	-
国債等債券売却益	-	-
国債等債券償還益	-	-
金融派生商品収益	-	-
その他の業務収益	5,249	3,877
その他経常収益	18,497	5,271
貸倒引当金戻入益	17,391	2,336
償却債権取立益	1,102	2,933
株式等売却益	-	-
金銭の信託運用益	-	-
その他の経常収益	3	-
<b>経常費用</b>	<b>204,552</b>	<b>186,604</b>
資金調達費用	3,137	3,586
預金利息	2,660	2,115
給付補填備金繰入額	153	166
譲渡性預金利息	-	-
借用金利息	60	-
売渡手形利息	-	-
コールマネー利息	-	-
売現先利息	-	-
債券貸借取引支払利息	-	-
コマースナル・ペーパー利息	-	-
金利スワップ支払利息	-	-
その他の支払利息	264	1,304
役務取引等費用	41,686	40,508
支払為替手数料	1,816	1,680
その他の役務費用	39,870	38,828
その他業務費用	35	-
外国為替売買損	-	-
商品有価証券売買損	-	-
国債等債券売却損	-	-
国債等債券償還損	-	-
国債等債券償却	-	-
金融派生商品費用	-	-
その他の業務費用	35	-
経費用	159,676	142,431
人件費	91,331	81,036
物件費	66,776	59,804
税金	1,568	1,589
その他経常費用	16	77
貸倒引当金繰入額	-	-
貸出金償却	-	-
株式等売却損	-	-
株式等償却	-	-
金銭の信託運用損	-	-
その他資産償却	-	-
その他の経常費用	16	77
<b>経常利益(又は経常損失)</b>	<b>△ 2,024</b>	<b>△ 1,609</b>

科目	令和元年度	令和2年度
<b>特別利益</b>	<b>8</b>	<b>1</b>
固定資産処分益	-	-
負ののれん発生益	-	-
金融商品取引責任準備金取崩額	-	-
その他の特別利益	8	1
<b>特別損失</b>	<b>0</b>	<b>0</b>
固定資産処分損	-	-
減損損失	-	-
金融商品取引責任準備金繰入額	-	-
その他の特別損失	0	0
税引前当期純利益(又は税引前当期純損失)	△ 2,015	△ 1,607
法人税、住民税及び事業税	894	888
法人税等調整額	-	-
法人税等合計	894	888
当期純利益(又は当期純損失)	△ 2,910	△ 2,496
繰越金(当期首残高)	-	-
目的積立金取崩額	-	-
当期末処分剰余金(又は当期末処理損失金)	△ 2,910	△ 2,496

(注)1. 記載金額は、千円未満を切り捨てて表示しております。

2. 出資1口当たりの当期純損失は20円56銭



餌肥杉ミステリーサークル

### 剰余金処分計算書

(単位：千円)

科目	令和元年度	令和2年度
当期末処分剰余金	△ 2,910	△ 2,496
積立金取崩額	2,910	2,496
剰余金処分量	0	0
利益準備金	-	-
普通出資に対する配当金	-	-
	(年0.00%の割合)	(年0.00%の割合)
優先出資に対する配当金	-	-
	(年0.00%の割合)	(年0.00%の割合)
事業の利用分量に対する配当金	-	-
	(円につき 円の割合)	(円につき 円の割合)
特別積立金	-	-
うち目的積立金	-	-
繰越金(当期末残高)	0	0

### 粗利益

(単位：千円)

科目	令和元年度	令和2年度
資金運用収益	166,450	162,727
資金調達費用	3,137	3,586
資金運用収支	163,312	159,141
役員取引等収益	12,331	13,117
役員取引等費用	41,686	40,508
役員取引等収支	△ 29,355	△ 27,390
その他業務収益	5,249	3,877
その他業務費用	35	-
その他業務収支	5,213	3,877
業務粗利益	139,171	135,627
業務粗利益率	1.45%	1.17%
業務純益	△ 20,505	△ 6,803
実質業務純益	△ 20,505	△ 6,803
コア業務純益	△ 20,505	△ 6,803

- ① 業務粗利益率 = 業務粗利益 / 資金運用勘定平均残高 × 100  
 ② 業務純益 = 業務収益 - (業務費用 - 金銭の信託運用見合費用)  
 ③ 実質業務純益 = 業務純益 + 一般貸倒引当金繰入額  
 ④ コア業務純益 = 実質業務純益 - 国債等債券損益

### 経費の内訳

(単位：千円)

項目	令和元年度	令和2年度
人件費	91,331	81,036
報酬給料手当	71,208	64,649
退職給付費用	9,167	7,869
その他	10,954	8,518
物件費	66,776	59,804
事務費	39,907	34,353
固定資産費	9,944	11,004
事業費	5,349	3,335
人事厚生費	943	790
有形固定資産償却	7,587	7,430
無形固定資産償却	-	-
その他	3,043	2,889
税金	1,568	1,589
経費合計	159,676	142,431

### 役員取引の状況

(単位：千円)

項目	令和元年度	令和2年度
役員取引等収益	12,331	13,117
受入為替手数料	2,738	2,685
その他の受入手数料	9,593	10,431
その他の役員取引等収益	-	-
役員取引等費用	41,686	40,508
支払為替手数料	1,816	1,680
その他の支払手数料	28,195	26,925
その他の役員取引等収益	11,674	11,902

### 受取利息及び支払利息の増減

(単位：千円)

項目	令和元年度	令和2年度
受取利息の増減	3,276	△ 3,723
支払利息の増減	△ 129	449

### 業務純益

(単位：千円)

項目	令和元年度	令和2年度
業務純益	△ 20,505	△ 6,803

### 主要な経営指標の推移

(単位：千円)

区分	平成28年度	平成29年度	平成30年度	令和元年度	令和2年度
経常収益	183,320	257,368	182,430	202,527	184,994
経常利益	△ 39,966	3,624	△ 22,547	△ 2,024	△ 1,609
当期純利益	△ 40,754	2,684	△ 23,395	△ 2,910	△ 2,496
預金積金残高	9,220,026	8,849,860	9,283,726	8,773,250	9,821,139
貸出金残高	4,785,007	4,938,229	5,131,781	5,561,787	5,820,144
有価証券残高	224,580	24,580	24,450	84,660	134,879
総資産額	9,941,187	9,878,113	10,191,669	10,250,479	12,980,225
純資産額	357,335	361,665	337,111	334,941	334,623
自己資本比率(単体)	7.73 %	7.36 %	6.57 %	6.56 %	5.98 %
出資総額	216,201	217,846	218,543	219,283	221,462
出資総口数	116,201 □	117,846 □	118,543 □	119,283 □	121,462 □
出資に対する配当金	-	235	-	-	-
職員数	17 人	18 人	18 人	16 人	17 人

- ① 残高計数は期末日現在のものです。  
 ② 「自己資本比率(単体)」は、平成18年金融庁告示第22号により算出しております。

自己資本の充実の状況

(単位：千円)

項目	令和元年度	令和2年度
コア資本に係る基礎項目 (1)		
普通出資又は非累積的永久優先出資に係る組合員勘定又は会員勘定の額	334,941	334,623
うち、出資金及び資本剰余金の額	319,283	321,462
うち、利益剰余金の額	15,658	13,161
うち、外部流出予定額 (△)	—	—
うち、上記以外に該当するものの額	—	—
コア資本に係る基礎項目の額に算入される引当金の合計額	3,727	2,437
うち、一般貸倒引当金コア資本算入額	3,727	2,437
うち、適格引当金コア資本算入額	—	—
適格旧資本調達手段の額のうち、コア資本に係る基礎項目の額に含まれる額	—	—
公的機関による資本の増強に関する措置を通じて発行された資本調達手段の額のうち、コア資本に係る基礎項目の額に含まれる額	—	—
土地再評価額と再評価直前の帳簿価額の差額の45%に相当する額のうち、コア資本に係る基礎項目の額に含まれる額	—	—
コア資本に係る基礎項目の額 (イ)	338,668	337,061
コア資本に係る調整項目 (2)		
無形固定資産 (モーゲージ・サービシング・ライツに係るものを除く。)の額の合計額	—	—
うち、のれんに係るものの額	—	—
うち、のれん及びモーゲージ・サービシング・ライツに係るもの以外の額	—	—
繰延税金資産 (一時差異に係るものを除く。)の額	—	—
適格引当金不足額	—	—
証券化取引に伴い増加した自己資本に相当する額	—	—
負債の時価評価により生じた時価評価差額であって自己資本に算入される額	—	—
前払年金費用の額	—	—
自己保有普通出資等 (純資産の部に計上されるものを除く。)の額	—	—
意図的に保有している他の金融機関等の対象資本調達手段の額	—	—
少数出資金融機関等の対象普通出資等の額	—	—
信用協同組合連合会の対象普通出資等の額	—	—
特定項目に係る10%基準超過額	—	—
うち、その他金融機関等の対象普通出資等に該当するものに関連するものの額	—	—
うち、モーゲージ・サービシング・ライツに係る無形固定資産に関連するものの額	—	—
うち、繰延税金資産 (一時差異に係るものに限る。)に関連するものの額	—	—
特定項目に係る15%基準超過額	—	—
うち、その他金融機関等の対象普通出資等に該当するものに関連するものの額	—	—
うち、モーゲージ・サービシング・ライツに係る無形固定資産に関連するものの額	—	—
うち、繰延税金資産 (一時差異に係るものに限る。)に関連するものの額	—	—
コア資本に係る調整項目の額 (ロ)	—	—
自己資本		
自己資本の額 ((イ)-(ロ) (ハ))	338,668	337,061
リスク・アセット等 (3)		
信用リスク・アセットの額の合計額	4,890,600	5,362,170
うち、経過措置によりリスク・アセットの額に算入される額の合計額	—	—
うち、他の金融機関等向けエクスポージャー	—	—
うち、上記以外に該当するものの額	—	—
オペレーショナル・リスク相当額の合計額を8%で除して得た額	268,516	267,829
信用リスク・アセット調整額	—	—
オペレーショナル・リスク相当額調整額	—	—
リスク・アセット等の額の合計額 (ニ)	5,159,116	5,630,000
自己資本比率		
自己資本比率 ((ハ)/(ニ))	6.56%	5.98%

(注) 自己資本比率の算出方法を定めた「協同組合による金融事業に関する法律第六条第一項において準用する銀行法第14条の2の規定に基づき、信用協同組合及び信用協同組合連合会がその保有する資産等に照らし自己資本の充実の状況が適当であるかどうかを判断するための基準 (平成18年金融庁告示第22号)」に係る算式に基づき算出しております。なお、当組合は国内基準により自己資本比率を算出しております。

資金運用勘定、調達勘定の平均残高等

科目	年度	平均残高	利息	利回り	
資金運用勘定	元年度	9,597 <sup>百万円</sup>	166,450 <sup>千円</sup>	1.73%	
	2年度	11,575	162,727	1.40	
	うち貸出金	元年度	5,305	159,544	3.00
		2年度	5,631	153,872	2.73
	うち預け金	元年度	4,184	4,610	0.11
		2年度	5,790	5,768	0.09
うち有価証券	元年度	63	845	1.33	
	2年度	109	1,116	1.01	
資金調達勘定	元年度	9,703	3,137	0.03	
	2年度	11,688	3,586	0.03	
	うち預金積金	元年度	9,265	2,813	0.03
		2年度	9,500	2,282	0.02
	うち譲渡性預金	元年度	—	—	—
		2年度	—	—	—
うち借入金	元年度	437	60	0.01	
	2年度	2,187	—	—	

注1. 資金運用勘定は無利息預け金の平均残高（元年度16百万円、2年度22百万円）を、それぞれ控除して表示しております。

先物取引の時価情報

該当事項なし

オフバランス取引の状況

該当事項なし

総資産利益率

(単位：%)

区分	令和元年度	令和2年度
総資産経常利益率	△ 0.02	△ 0.01
総資産当期純利益率	△ 0.02	△ 0.02

注) 総資産経常(当期純)利益率 = 経常(当期純)利益 / 総資産(債務保証見返を除く)平均残高 × 100

総資金利鞘等

(単位：%)

区分	令和元年度	令和2年度
資金運用利回(a)	1.73	1.40
資金調達原価率(b)	1.67	1.24
総資金利鞘(a - b)	0.06	0.16

有価証券の時価等情報

該当事項なし

売買目的有価証券

該当事項なし

子会社・子法人等株式及び関連法人等株式で時価のあるもの

該当事項なし

時価を把握することが極めて困難と認められる有価証券 (単位：百万円)

項目	令和元年度	令和2年度
	貸借対照表計上額	貸借対照表計上額
子会社・子法人等株式	—	—
関連法人等株式	—	—
非上場株式	24	24
合計	24	24

満期保有目的の債券

(単位：百万円)

区分	種類	令和元年度			令和2年度		
		貸借対照表計上額	時価	差額	貸借対照表計上額	時価	差額
時価が貸借対照表計上額を超えるもの	国債	—	—	—	—	—	—
	地方債	—	—	—	—	—	—
	短期社債	—	—	—	—	—	—
	社債	—	—	—	50	50	0
	その他	—	—	—	—	—	—
	小計	—	—	—	50	50	0
時価が貸借対照表計上額を超えないもの	国債	—	—	—	—	—	—
	地方債	—	—	—	—	—	—
	短期社債	—	—	—	—	—	—
	社債	—	—	—	—	—	—
	その他	60	59	0	60	60	0
	小計	60	59	0	60	60	0
合計	60	59	0	110	110	0	

注1. 時価は、当事業年度末における市場価格等に基づいております。

2. 上記の「その他」は、外国証券及び投資信託等です。

3. 時価を把握することが極めて困難と認められる有価証券は本表には含めておりません。



その他有価証券

(単位：百万円)

	種 類	令和元年度			令和2年度		
		貸借対照表計上額	取得原価	差 額	貸借対照表計上額	取得原価	差 額
貸借対照表計上額が 取得原価を超えるもの	株 式	24	24	—	24	24	—
	債 券	—	—	—	—	—	—
	国 債	—	—	—	—	—	—
	地 方 債	—	—	—	—	—	—
	短 期 社 債	—	—	—	—	—	—
	社 債	—	—	—	—	—	—
	そ の 他	—	—	—	—	—	—
小 計	24	24	—	24	24	—	
貸借対照表計上額が 取得原価を超えないもの	株 式	—	—	—	—	—	—
	債 券	—	—	—	—	—	—
	国 債	—	—	—	—	—	—
	地 方 債	—	—	—	—	—	—
	短 期 社 債	—	—	—	—	—	—
	社 債	—	—	—	—	—	—
	そ の 他	—	—	—	—	—	—
小 計	—	—	—	—	—	—	
合 計		24	24	—	24	24	—

- (注) 1. 貸借対照表計上額は、当事業年度末における市場価格等に基づいております。  
 2. 上記の「その他」は、外国証券及び投資信託等です。  
 3. 時価を把握することが極めて困難と認められる有価証券は本表には含めておりません。

運用目的の金銭の信託

(単位：千円)

令和元年度		令和2年度	
貸借対照表計上額	当事業年度の損益に含まれた評価差額	貸借対照表計上額	当事業年度の損益に含まれた評価差額
—	—	—	—

(注) 貸借対照表計上額は、当事業年度末における市場価格に基づいております。

満期保有目的の金銭の信託

該当事項なし

その他の金銭の信託

該当事項なし

その他業務収益の内訳

(単位：千円)

項 目	令和元年度	令和2年度
外国為替売買益	—	—
商品有価証券売買益	—	—
国債等債券売却益	—	—
国債等債券償還益	—	—
金融派生商品収益	—	—
その他の業務収益	5,249	3,877
その他業務収益合計	5,249	3,877

預貸率及び預証率

(単位：%)

区 分		令和元年度	令和2年度
預 貸 率	(期 末)	63.39	59.26
	(期 中 平 均)	57.26	59.27
預 証 率	(期 末)	0.96	1.37
	(期 中 平 均)	0.68	1.15

- (注) 1. 預貸率 = 貸出金 / 預金積金 + 譲渡性預金 × 100  
 2. 預証率 = 有価証券 / 預金積金 + 譲渡性預金 × 100

1店舗当りの預金及び貸出金残高

(単位：千円)

区 分	令和元年度末	令和2年度末
1店舗当りの預金残高	2,924,416	3,273,713
1店舗当りの貸出金残高	1,853,929	1,940,048

(注) 預金残高には譲渡性預金を含んでおります。

職員1人当りの預金及び貸出金残高

(単位：千円)

区 分	令和元年度末	令和2年度末
職員1人当りの預金残高	548,328	577,714
職員1人当りの貸出金残高	347,611	342,361

(注) 預金残高には譲渡性預金を含んでおります。