

# 宮崎県南部信用組合

## 半期REPORT 2010

平成22年度上半期経営情報  
(平成22年9月末現在)

## 経営情報(半期情報の開示について)

平成22年度上半期(平成22年4月1日～平成22年9月30日まで)における経営情報をお知らせいたします。

平成22年11月

宮崎県南部信用組合

理事長 平原春義

### ◆金融再生法開示債権及び同債権に対する保全額

(単位:千円、%)

区 分		債権額 (A)	担保・保証等 (B)	貸倒引当金 (C)	保全額 (D)=(B)+(C)	保全率 (D)/(A)
破産更生債権及びこれらに準ずる債権	平成22年度3月末	263,677	35,317	228,360	263,677	100.0
	平成22年度9月末	255,181	32,038	223,143	255,181	100.0
危険債権	平成22年度3月末	26,201	21,300	4,901	26,201	100.0
	平成22年度9月末	24,253	19,738	4,515	24,253	100.0
要管理債権	平成22年度3月末	83,877	34,107	12,580	46,687	55.7
	平成22年度9月末	62,519	25,967	10,870	36,837	58.9
不良債権計	平成22年度3月末	373,755	90,724	245,841	336,565	90.0
	平成22年度9月末	341,953	77,743	238,528	316,271	92.5
正常債権	平成22年度3月末	3,917,308				
	平成22年度9月末	3,727,068				
合 計	平成22年度3月末	4,291,065				
	平成22年度9月末	4,069,023				

(注)平成22年9月末の計数は、「金融機能の再生のための緊急処置に関する法律施行規則」第4条に規定する各債権のカテゴリーにより分類し、以下の簡便な方法により算出しております。従って、平成22年3月末の計数とは算出方法が異なるため、計数は連続しておりません。

〈平成22年9月末の算出方法〉

- 1.債務者区分については原則として平成22年3月末時点における自己査定による債務者区分を基準としております。ただし、4月1日から9月末までに倒産、不渡り等の客観的な事業ならびに内部格付による債務者区分の変更等のあった債務者については、当組合の定める基準に基づく債務者区分見直し後の債務者区分によっております。
- 2.「破産更生債権及びこれらに準ずる債権」の金額は、債務者区分でいう破綻先及び実質破綻先に該当する債務者に対する債権の合計です。
- 3.「危険債権」の金額は、債務者区分でいう破綻懸念先に該当する債務者に対する債権の合計です。
- 4.「要管理債権」の金額は、債務者区分でいう要注意先に該当する債務者に対する債権のうち、貸出条件を緩和している債権及び3か月以上延滞している債権の合計です。
- 5.「正常債権」の金額は、債務者の財務状態及び経営成績に特に問題がない債権であり、「破産更生債権及びこれらに準ずる債権」、「危険債権」、「要管理債権」以外の債権の合計です。

## ◆自己資本比率(国内基準)

(単位:%)

	平成22年9月末	〈参考〉平成22年3月末
自己資本比率	7.59	7.92

## ◆預金・貸出金の状況

(単位:千円)

区分	平成22年9月末	〈参考〉平成22年3月末
預金残高	8,608,922	8,080,318
貸出金残高	4,040,327	4,260,278

## ◆貸出金業種別残高・構成比

(単位:千円、%)

業種別	平成22年9月末		〈参考〉平成22年3月末	
	金額	構成比	金額	構成比
製造業	89,853	2.2	101,115	2.4
農業	65,371	1.6	63,639	1.5
林業	—	—	—	—
漁業	86,160	2.1	93,869	2.2
鉱業	—	—	—	—
建設業	188,845	4.7	216,951	5.1
電気・ガス・熱供給・水道業	—	—	—	—
情報通信業	—	—	—	—
運輸業	2,657	0.1	3,025	0.1
卸売・小売業	408,481	10.1	465,058	10.9
金融・保険業	20,000	0.5	20,000	0.5
不動産業	144,791	3.6	130,087	3.0
各種サービス	347,071	8.6	353,040	8.3
その他の産業	2,094	0.1	16,387	0.4
小計	1,355,328	33.5	1,463,176	34.4
地方公共団体	720,363	17.8	743,037	17.4
雇用・能力開発機構等	—	—	—	—
個人(住宅・消費・納税資金等)	1,964,636	48.6	2,054,064	48.2
合計	4,040,327	100.0	4,260,278	100.00

## ◆損益の状況

(単位:千円)

区分	平成22年9月末	〈参考〉平成22年3月末
業務純益	▲ 14,431	3,371
経常利益	▲ 15,350	3,470
当期純利益	▲ 7,740	9,564

## ◆有価証券の時価情報

◎満期保有目的の債券で時価のあるもの

(単位:千円)

	平成22年9月末					〈参考〉平成22年3月末				
	貸借対照表 計上額	時 価	差 額	うち		貸借対照表 計上額	時 価	差 額	うち	
				益	損				益	損
社 債	200,000	194,140	▲ 5,860	—	5,860	200,000	194,040	▲ 5,960	—	5,960
そ の 他	200,000	151,780	▲ 48,220	—	48,220	200,000	145,720	▲ 54,280	—	54,280
合 計	400,000	345,920	▲ 54,080	—	54,080	400,000	339,760	▲ 60,240	—	60,240

◎その他有価証券で時価のあるもの

(単位:千円)

	平成22年9月末					〈参考〉平成22年3月末				
	取得原価	貸借対照表 計上額	評価差額	うち		取得原価	貸借対照表 計上額	評価差額	うち	
				益	損				益	損
株 式	24,580	24,580	—	—	—	24,580	24,580	—	—	—
債 券	200,000	201,300	1,300	1,300	—	300,000	300,104	104	144	40
国 債	—	—	—	—	—	—	—	—	—	—
地 方 債	—	—	—	—	—	—	—	—	—	—
社 債	200,000	201,300	1,300	1,300	—	300,000	300,104	104	144	40
そ の 他	200,000	168,650	▲ 31,350	—	31,350	200,000	174,360	▲ 25,640	—	25,640
合 計	424,580	394,530	▲ 30,050	1,300	31,350	524,580	499,044	▲ 25,536	144	25,680

## ◆地域貢献活動

### ■ 融資を通じた地域貢献の状況

※ 当組合は地域貢献活動として、当組合営業エリアに居住する個人の方への生活環境の向上に必要な資金の支援及び事業を営む中小零細事(法人・個人)の方への事業応援資金の支援を積極的に行っています。

◎貸出先数・件数・金額

項 目	平成22年9月末	平成22年3月末
貸出先数 (先)	1,031	1,056
貸出件数 (件)	1,472	1,512
貸出金残高 (千円)	4,040,327	4,260,278

◎融資制度等の利用状況

種 類	平成22年9月末		平成22年3月末	
	件数 (件)	残高 (千円)	件数 (件)	残高 (千円)
宮 崎 県 融 資 制 度	30	66,857	33	79,436
日 南 ・ 串 間 市 融 資 制 度	38	60,052	32	51,300
商 工 会 議 所 ・ 商 工 会	5	17,504	5	21,028
保 証 会 社	42	56,540	35	45,636

◎貸出先の主な内容

貸 出 金	使 途	平成22年9月末		平成22年3月末	
		件数 (件)	残高 (千円)	件数 (件)	残高 (千円)
事 業 者	運転資金	203	1,451,916	224	1,594,680
	設備資金	80	631,868	80	681,317
個 人	住宅資金	142	1,063,930	144	1,064,204
	消費資金	948	658,809	948	668,111
そ の 他		99	233,804	116	254,966

## トピックス

### しんくみピーターパンカード利用代金に係る寄付金贈呈式



22年度上期しんくみピーターパンカード利用代金に係る寄付金を青少年の健全育成を目的として「潟上少女バレーボールクラブ」に贈呈いたしました。

しんくみピーターパンカードとは？

「しんくみピーターパンカード」は、すべての子供たちとその家族の、こころと身体の健全な育成を支援するカードです。

しんくみピーターパンカードでショッピングすると、ご利用額の0.5%が信組業界の選定したチャリティ関連諸団体やロンドンのグレート・オーモンド・ストリート病院こどもチャリティに寄付されます(カードご利用者に負担をかけることはありません)。この寄付金は日本の障害や難病とたたかっている子供たちやその家族への支援活動、および子供たちの健全育成活動に、さらに世界の病気の子供たちに役立てられます。

### しんくみの日週間(9月1日から9月7日)



来店プレゼント 本店



来店プレゼント 日南支店



来店プレゼント 串間支店



献血運動 本店



交通指導 本店



交通指導 串間支店

## 地域貢献



福祉施設清掃ボランティア



南郷町商工会女性部・青年部清掃ボランティア



なんごう黒潮まつりへの参加



福祉施設運動会

## 研修会



役職員決起集会



共済窓販研修会

## その他の出来事

- 平成22年4月1日 WEBローン受付を開始いたしました。
- 平成22年10月1日 固定金利選択型住宅ローンを発売いたしました。
- 平成22年10月13日 苦情処理措置・紛争解決措置等の概要を公表いたしました。

## 総代会の仕組みと役割

信用組合は、組合員の相互扶助の精神を基本理念に金融活動を通じて経済的地位の向上を図ることを目的とした協同組合組織金融機関です。また、信用組合には、組合員の総意により組合の意思を決定する機関である「総会」が設けられており、組合員は出資口数に関係なく、一人一票の議決権及び選挙権を持ち、総会を通じて信用組合の経営等に参加することができます。

しかし、当組合は、組合員4,526名(22年3月末)と多く、総会の開催が困難なため、中小企業等協同組合法及び定款の定めるところにより、「総代会」を設置しています。総代会は、総会と同様に組合員一人一人の意思が信用組合の経営に反映されるよう、組合員の中から適正な手続きにより選挙された総代により運営され、組合員の総意を適正に反映し、充実した審議を確保しています。また、総代会は、当組合の最高意思決定機関であり、決算や事業活動等の報告が行われるとともに、剰余金処分、事業計画の承認、定款変更、理事・監事の選任など、当組合の重要事項に関する審議、決議が行われます。

総代は、組合員の代表として、総代会を通じて組合員の信用組合に対する意見や要望を信用組合経営に反映させる役割を担っています。

## 総代の選出方法、任期、定数

総代は、総代会での意思決定が広く組合員の意思を反映し適切に行われるよう、組合員の幅広い層の中から、定款及び総代選挙規約に基づき、公正な手続きを経て選出されます。

### (1) 総代の選出方法

総代は組合員であることが前提条件であり、総代選挙規程等に則り、各地区毎に自ら立候補した方もしくは地区内の組合員から推薦された方の中から、その地区に属する組合員により、公平に選挙を行い選出されます。

なお、総代立候補者の数が当該地区における総代定数を超えない場合は、その立候補者を当選者として選挙は行っておりません。

### (2) 総代の任期・定数

総代の任期は3年となっております。なお、当組合は地区(選挙区)を営業店単位に3つの地区に分け、総代の選出を行っています。

総代の定数は110名以内と定め、地区別の定数は、地区の組合員と総組合員数の按分比により算出しております。(平成22年3月31日現在の組合員総数は4,526人)。

## ■本店 54名

(敬称略、順不同)

総代氏名	阿部洋二	安藤勝彌	安藤正之	池田義次	伊知地康男	市元和敏	市元由孝
	井野元等	岩下かよ子	門川重喜	加藤浩二	神前信正	川崎勝宜	河野和文
	河野賢二	河野憲二	川野好幸	桑山弘昭	斉藤 斉	坂元謙一	阪元忠徹
	鈴木安士	高橋三二	竹本政憲	谷端恒生	塚本又義	野崎公洋	橋本きい子
	濱川修一	福井清水	福井忠敏	福山良平	藤浦 弘	前田常男	松田謙一郎
	森本克久	矢越祥一	安竹 博	山内富士夫	山倉定雄	山下清春	山下秀則
	吉倉隆一	吉田 博	米倉廣敏	渡辺浩希	岩満悦郎	川崎萬壽	寺田直躬
	時任俊一	原嘉一郎	平木俊一	山口直嗣	山口長利		

## ■串間支店 35名

(敬称略、順不同)

総代氏名	荒川政文	有嶋富夫	石上昭夫	岩崎淳一	江藤穂奈美	江藤亮一	海江田暁
	加藤裕久	川田好弘	喜多正秋	金川正美	黒木茂樹	黒木美義	国府秀雄
	世良田義人	代口 修	土居 亨	富山真理子	橘 保臣	立本岩実	立本昌富
	田中安孝	谷口共一	津路博樹	西谷辰盛	西村武和	豊饒彰彦	本田正平
	松下富男	松本英敏	宮本隆夫	森 健一郎	柳田憲治	吉田 巧	渡辺禎一郎

## ■日南支店 21名

(敬称略、順不同)

総代氏名	荒武正一	池田徳浩	石元 厚	井戸川哲三	鬼下二男	金丸正一	河野東一郎
	木下匡巨	黒木新一	斉藤 親	坂元嘉平次	谷脇逸郎	中島欽也	中津良光
	日新木材工業(有)		深水洋史	星野隆幸	村田實生	山本保則	由地正男
	若松幸雄						

# こんな電話に要注意 !!



友達の借金の保証人になってしまった。  
友達が返済できないので、  
自分が返済することになった。

警察の者ですが、  
口座凍結のためカードを受け取りに  
うかがいます。

会社のお金を使い込んでしまった。  
このままではクビになってしまう。

## 振り込まなくても「振り込め詐欺」!?

最近「振り込んで」という言葉は使わないで  
お金をだましとろうとする手口が増えています。  
すぐにお金を渡したり、  
送ったりしないようにしてください。

「バイク便、  
宅配便がこれから  
家に取りに  
いくから」

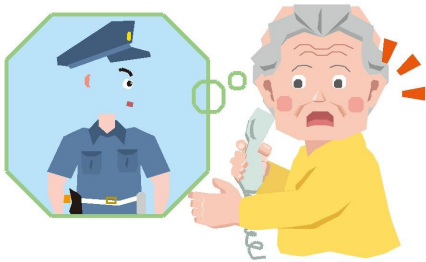
「レターパックの  
封筒に入れて  
大至急送って」

「先輩の  
〇〇さんが  
行くから  
手渡して」

警察ですが、口座凍結のため  
カードを預からせてください…

### 警察官 騙り

全国で被害急増中！  
金融機関職員を  
名のる例も！



警察官や金融機関職員を装って、  
キャッシュカードが詐欺に使われ  
ているので口座を凍結するなどと  
電話し、カードを預かると同時に  
暗証番号を聞き出そうとします。

オレオレだ、  
電話番号が変わったんだ…

### オレオレ 詐欺

被害者の8割は  
60歳以上の女性です！



息子や孫になりすまし、「電話番号  
が変わった」という電話をして、  
犯人の電話番号を登録させ、後日  
電話をかけてお金をだましとろう  
とします。

ご融資の前提として登録料を  
先にお支払いください…

### 融資保証金詐欺

男性、女性とも  
30歳~ 40歳代が  
よく狙われます！



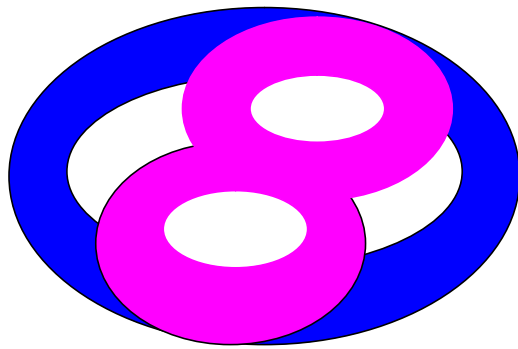
低金利や有利な条件で融資する旨  
のメールやはがきを送り、融資を申  
し込んだ人に対し、保証金など  
の名目で現金を振り込ませたり、  
送らせようとしています。

であい、ふれあい。

**信用組合**

・コミュニティバンク・





## 宮崎県南部信用組合

〒889-3204

宮崎県日南市南郷町中村乙8241番地2

TEL: 0987-64-0204 FAX: 0987-64-3844

ホームページ: <http://www.m-nanbu.shinkumi.jp/>